



# Abteilung für Familie und Soziale Dienste

MOSCHEEGEMEINDEN ALS TRÄGER SOZIALER DIENSTE STÄRKEN





# Einleitung

Deutschland hat eines der am besten entwickelten Sozialsysteme der Welt. Aber wer dieses System trägt, ist vielen nicht bewusst: Es ist nicht allein der Staat, sondern vor allem zivilgesellschaftliche Organisationen. Sie erbringen soziale Dienste im Auftrag der Gesellschaft und werden dafür anerkannt, gefördert und finanziert.

Die rechtliche Grundlage dafür ist das Subsidiaritätsprinzip: Der Staat greift erst dann ein, wenn lokale Akteure eine Aufgabe nicht erfüllen können. Das bedeutet: Wer die Strukturen aufbaut, bekommt den Auftrag und die entsprechenden Mittel.

Moscheegemeinden sind seit Jahrzehnten sozial aktiv. Sie begleiten Familien, unterstützen Senioren, stehen Menschen in Krisen bei. Aber vieles davon geschieht informell, ohne Anerkennung, ohne Förderung und damit auch ohne Nachhaltigkeit.

Genau hier setzt unsere Arbeit an. Die Anerkennung als Träger der freien Jugendhilfe, der Aufbau eines Familienbildungswerks und die Etablierung zertifizierter Seelsorge sind keine Formalitäten. Sie bilden die Grundlage für staatliche Förderung, für institutionelle Anerkennung und für eine gleichberechtigte Teilhabe an der Wohlfahrtspflege in Deutschland.

DITIB-Gemeinden haben das Potenzial, professionelle Sozialdienstleister zu werden. Unsere Abteilung begleitet auf diesem Wege die Moscheen.

# Wer sind wir?

Der DITIB-Bundesverband ist die mitgliederstärkste muslimische Religionsgemeinschaft in Deutschland mit rund 900 Mitgliedsvereinen und 858 Moscheegemeinden. Er übernimmt nicht nur religiöse Aufgaben, sondern verantwortet auf Bundesebene auch gesellschaftliche Bereiche wie Bildung, Beratung, Seelsorge und soziale Dienste für die angeschlossenen Moscheegemeinden.

Die Abteilung für Familie und Soziale Dienste ist eine Fachabteilung des Bundesverbandes. Wir bieten keine unmittelbare Seelsorge an. Stattdessen befähigen wir Moscheegemeinden vor Ort, genau diese Aufgaben professionell, anerkannt und nachhaltig wahrzunehmen. Kurz gesagt: Wir sind nicht die Arztpraxis – wir schaffen die Voraussetzungen dafür.





Foto: chello700 / Shutterstock

# Kinder- und Jugendhilfe

Kinder- und Jugendhilfe ist in Deutschland im Sozialgesetzbuch VIII (SGB VIII) gesetzlich geregelt. Sie umfasst alle Leistungen und Angebote, die dem Wohl der Kinder und Jugendlichen dienen: Förderung in Kitas und Ganztagschulen, Schulsozialarbeit, Erziehungsberatung, sozialpädagogische Familienhilfe (SPFH) und der Schutz von Kindern in gefährdenden Situationen.

Entscheidend ist: Diese Leistungen müssen nicht vom Staat erbracht werden. Das Gesetz räumt freien Trägern – also zivilgesellschaftlichen Organisationen – ausdrücklich den Vorrang vor staatlichen Trägern ein.

Wer als Träger der freien Jugendhilfe anerkannt ist, hat das Recht, genau diese Angebote zu gestalten, staatliche Fördergelder zu beantragen und als offizieller Partner des Jugendamtes aufzutreten. Das bedeutet konkret: Moscheen können Kitas betreiben, Beratungsstellen eröffnen, Familienhilfe anbieten – alles anerkannt, gefördert und nachhaltig.

Ein wichtiger Hinweis: Kinder- und Jugendhilfe und Jugendarbeit sind nicht identisch. Jugendarbeit – wie sie in unseren Jugendvereinen praktiziert wird – ist ein unverzichtbarer Bestandteil des Gemeindelebens. Sie ist freiwillig, freizeitbezogen und peer-orientiert. Die Kinder- und Jugendhilfe hingegen folgt einem gesetzlichen Auftrag mit klar definierten Rechten, Pflichten und Fördermöglichkeiten. Beides gehört zusammen, aber erfüllt unterschiedliche Aufgaben.

## Bestehende Leistungen der Moscheegemeinden

Moscheegemeinden leisten seit Jahrzehnten einen bedeutenden Beitrag zur Kinder- und Jugendarbeit – oft still, oft ohne offizielle Anerkennung. Moscheeunterricht nach strukturierten Lehrplänen, Kindermoschee-Programme, Hausaufgabenhilfe, Berufsorientierung, Sucht- und Medienkompetenzprävention. Und mehr als das: Jugendliche übernehmen früh echte Verantwortung: Sie wählen ihre eigene Leitung, organisieren Veranstaltungen, begleiten Kinder und sind oft die erste Ansprechperson für Gleichaltrige.

Diese Arbeit ist real. Sie ist pädagogisch fundiert. Und sie verdient Anerkennung – nicht nur moralisch, sondern auch offiziell.



Foto: Aisylu Ahmadijeva / Shutterstock

## Unser Auftrag auf Bundesebene

Kinder- und Jugendhilfe in Deutschland ist ein professionelles, gesetzlich geregeltes Handlungsfeld mit klaren Qualitätsstandards, Fachkräfteanforderungen und institutionellen Strukturen. Unser Auftrag auf Bundesebene ist es, DITIB-Moscheen als anerkannte, gleichberechtigte und professionell aufgestellte Akteure der freien Jugendhilfe in dieses System zu führen.

Das bedeutet: Wir entwickeln fachliche Standards, die den Anforderungen des SGB VIII entsprechen: Wir qualifizieren Menschen in den Gemeinden und schaffen Strukturen, die tragen – unabhängig von Einzelpersonen. Und wir setzen uns dafür ein, dass die Interessen der Muslime dort ankommen, wo Entscheidungen getroffen werden: in Jugendhilfeausschüssen und der Politik.

Foto: Studio Romantik / Shutterstock



### TRÄGER DER FREIEN JUGENDHILFE



Die Anerkennung als Träger der freien Jugendhilfe ist in vielen Moschee-ein Begriff, der zwar bekannt ist – dessen konkrete Bedeutung, Voraussetzungen und Möglichkeiten aber selten vollständig erschlossen sind. Dabei ist genau dieser Status der rechtliche Schlüssel zu öffentlicher Förderung, zu einer nachhaltigen Kinder- und Jugendarbeit und zu einer gleichberechtigten Teilhabe an gesellschaftlichen Entscheidungsprozessen. Angebote für Kinder und Jugendliche werden in Deutschland täglich geplant, Fördermittel vergeben und Standards gesetzt. Wer als anerkannter Akteur nicht am Tisch sitzt, dessen Bedürfnisse werden oft von anderen – und für andere – definiert. In einer Gesellschaft, in der Teilhabe strukturell organisiert ist, entscheidet die Anerkennung darüber, wer mitgestaltet und wer nur begleitet wird.

Dieses Projekt setzt genau dort an. In einem mehrstufigen Begleitprozess werden interessierte Moscheegemeinden zunächst über den Status, seine Bedeutung und seine Vorteile informiert. Gemeinden, die die Anerkennung anstreben, werden anschließend bei allen notwendigen Schritten unterstützt: von der Erstellung eines Tätigkeitsnachweises – auf Wunsch auch durch geführte Interviews mit allen relevanten Akteuren in der Gemeinde – über die Umsetzung des Schutzkonzepts bis hin zur Vorbereitung und Einreichung des Antrags beim zuständigen Jugendamt. Auch während des Verfahrens steht die Abteilung beratend zur Seite.

Seit 2012 verpflichtet das Bundeskinder-  
schutzgesetz alle Einrichtungen, die mit  
Kindern und Jugendlichen arbeiten, zu  
einem institutionellen Schutzkonzept.  
DITIB-Moscheen leisten in diesem Bereich  
seit Jahrzehnten wertvolle Arbeit und  
verdienen daher auch einen verbindlichen  
Rahmen, der diese Arbeit schützt und  
absichert.

In einem mehrjährigen partizipativen  
Prozess wurde ein bundesweit einheit-  
liches Mindeststandard-Schutzkonzept für  
DITIB-Moscheegemeinden entwickelt. An  
der Erarbeitung waren Vertreterinnen und  
Vertreter der Jugend-, Eltern- und  
Landesverbände, Moscheevorstände, Reli-  
gionsbeauftragte, Landesgeschäftsführer  
sowie externe Fachleute beteiligt. Das  
Konzept wurde im Oktober 2025 in seiner  
Endversion an alle Moscheegemeinden  
übermittelt.

Der nächste Schritt ist die Imple-  
mentierung: Moscheegemeinden werden  
bei der Umsetzung des Schutzkonzepts  
begleitet, Schulungen werden angeboten  
und Vertrauenspersonen in den Gemein-  
den ausgebildet. Gemeinden, die bereits  
von Behörden auf dieses Thema ange-  
sprochen wurden oder die das Konzept  
aktiv umsetzen möchten, können sich  
jederzeit an die Abteilung wenden.

## KINDER- UND JUGENDSCHUTZ IN DITIB-MOSCHEEN



### STIPENDIUM FÜR SOZIALE DIENSTE



Moscheen brauchen qualifizierte Fachkräfte, die zugleich die Lebenswelt der Gemeinden kennen und verstehen. Das Stipendienprogramm für Soziale Dienste setzt genau hier an: Es identifiziert talentierte junge Menschen aus den Moscheegemeinden bereits während ihrer Ausbildung oder ihres Studiums und begleitet sie auf ihrem Weg in soziale Berufsfelder.

Das Programm richtet sich an Studierende und Auszubildende in den Bereichen Soziale Arbeit, Kindheitspädagogik und Erzieherausbildung. Die Förderung umfasst eine monatliche finanzielle Unterstützung von 750 Euro für Auszubildende und 850 Euro für Studierende für die gesamte Regelausbildungs- bzw. Regelstudienzeit.

Neben der finanziellen Förderung erhalten die StipendiatInnen weitere inhaltliche Begleitungen: zweimal jährlich finden dreitägige Workshops statt, in denen fachliche, persönliche und gemeinschaftsbezogene Kompetenzen gestärkt werden. Als Teil der ideellen Förderung leisten die Geförderten einen wachsenden Beitrag zur Gemeindegemeinschaft – vom ehrenamtlichen Engagement im ersten Jahr über ein eigenständiges Gemeindeprojekt im zweiten Jahr bis hin zur Mitarbeit an Materialien für die sozialen Dienste im dritten Jahr.

Die Aufnahme in das Programm erfolgt über ein mehrstufiges Assessment-Center, das nicht nur akademische Spitzenleistungen, sondern Persönlichkeit, Haltung und das Potenzial zur Übernahme gesellschaftlicher Verantwortung in den Mittelpunkt stellt.

# Handlungsfelder der Kinder- und Jugendarbeit in DITIB-Moscheen



Kinder- und Jugendarbeit in DITIB-Moscheen ist gelebte  
Verantwortung - für eine bewusste Gesellschaft



Foto: Red Stock / Shutterstock

## Familienhilfe

Familien in Deutschland stehen vor vielfältigen Herausforderungen wie Erziehungsfragen, Sprachbarrieren, Generationenkonflikte, gesellschaftlicher Druck. Der Staat erkennt an, dass diese Herausforderungen am besten dort aufgegriffen werden, wo Familien sich wirklich zu Hause fühlen – im eigenen sozialen Umfeld, in vertrauten Räumen, durch vertraute Menschen.

Deshalb fördert Deutschland systematisch die sogenannte Familienbildung, die im Sozialgesetzbuch VIII gesetzlich verankert ist. Sie richtet sich an Eltern und Familien und zielt darauf ab, Erziehungs Kompetenzen zu stärken, familiäre Beziehungen zu fördern und Familien in schwierigen Lebenssituationen zu begleiten. Und auch hier gilt das Subsidiaritätsprinzip: Nicht der

Staat selbst erbringt diese Leistungen, sondern anerkannte zivilgesellschaftliche Organisationen. Wer als Träger von Familienbildungsangeboten anerkannt ist, kann staatliche Fördergelder beantragen, arbeitet eng mit Jugendämtern und Kommunen zusammen und gilt als verlässlicher Partner in der kommunalen Infrastruktur.

Familienbildung ist damit weit mehr als ein gelegentlicher Elternabend oder ein Vortrag über Erziehung. Sie folgt einem systematischen Ansatz, arbeitet mit qualifizierten Fachkräften und orientiert sich an den tatsächlichen Lebenslagen der Familien: kultursensibel, niedrigschwellig und nachhaltig. Und sie öffnet dieselben Türen wie die Trägerschaft in der Jugendhilfe: zu Fördergeldern, zu offizieller Anerkennung, zu einem festen Platz in der sozialen Infrastruktur vor Ort.

## Bestehende Leistungen der Moscheegemeinden

Moscheen sind seit jeher Orte der Familienbegleitung, nicht immer geplant oder bewusst gestaltet, aber faktisch gelebte Realität. Frauenkreise, in denen Mütter über Erziehung und Alltag sprechen, Elternabende, Krabbelgruppen, generationenübergreifende Begegnungen. Und die Religionsbeauftragten selbst, die täglich zuhören, begleiten und orientieren. Diese Arbeit erreicht Familien in unterschiedlichen Lebenslagen und spricht zugleich auch diejenigen an, die von bestehenden Angeboten oft nicht erreicht werden. Für viele ist die Moschee die erste Anlaufstelle, nicht aus Mangel an Alternativen, sondern aufgrund von Vertrauen und Vertrautheit. Und sie verdient einen Rahmen, der sie sichtbar macht und dauerhaft trägt.



Foto: MalikNalik / Shutterstock



## Unser Auftrag auf Bundesebene

Familienbildung in Deutschland ist ein professionelles, gesetzlich verankertes Handlungsfeld mit anerkannten Trägern, Qualitätsstandards und öffentlicher Förderung. Unser Auftrag ist es, Moscheen als gleichberechtigte Akteure in dieses System zu führen und sie als anerkannte Familienzentren und Familienbildungswerke zu stärken, die kultursensibel, niedrigschwellig und nachhaltig arbeiten. Wir entwickeln die fachlichen Grundlagen dafür, qualifizieren Menschen in den Gemeinden und begleiten sie auf dem Weg zur Anerkennung.

## KRABELL UNTER DER KUPPEL



Foto: Samaruruman KT / Shutterstock

Moscheen sind für viele Familien der vertrauteste Ort und genau deshalb ein idealer Rahmen für frühkindliche Begleitung. „Krabbel unter der Kuppel“ ist ein Eltern-Kind-Programm für Kinder von sechs Monaten bis drei Jahren, das Familien bereits vor dem Kindergarteneintritt einen frühen Zugang zu pädagogischer Begleitung und gemeinschaftlichem Miteinander eröffnet.

Im Mittelpunkt steht nicht die Förderung des Kindes allein, sondern die Stärkung der elterlichen Kompetenz: Eltern lernen, die Signale ihres Kindes besser zu verstehen, ihre Beziehung zu stärken und erleben die Moschee gleichzeitig als Lebens- und Lernraum. Der Gebetsraum mit seinem Teppich bietet bereits ideale räumliche Voraussetzungen, ganz ohne zusätzlichen Aufwand.

In rund 50 DITIB-Moscheen finden bereits Krabbelgruppenangebote statt. Ein bundesweit einheitliches pädagogisches Konzept wurde entwickelt. Die nächste Phase sieht die systematische Schulung von Gruppenleiterinnen und Gruppenleitern in den Gemeinden vor, um eine qualitative und einheitliche Umsetzung des Programms sicherzustellen.

Moscheen begleiten Familien seit vielen Jahren in vielfältiger Weise durch Elternkreise, Beratungsgespräche, Kurse und Begegnungsformate. Was bislang oft informell und unstrukturiert geschah, soll nun einen anerkannten und förderfähigen Rahmen bekommen.

Ziel dieses Projekts ist es, DITIB-Moscheen und Landesverbände dabei zu unterstützen, ihre bestehenden familienorientierten Angebote systematisch weiterzuentwickeln, fachlich einzuordnen und als anerkannte Familienzentren oder Familienbildungswerke zu etablieren. Der Aufbau erfolgt zunächst in einzelnen Bundesländern – mit dem langfristigen Ziel, in allen DITIB-Moscheegemeinden ein solches Angebot zu verankern.

Dafür wurden bereits ein pädagogisches Gesamtkonzept, ein Jahresprogramm sowie ein Leitfaden für die Gründung und Anerkennung entwickelt. Diese Materialien stehen Moscheegemeinden zur Verfügung und begleiten sie Schritt für Schritt – von der Dokumentation bestehender Angebote über die Programmplanung bis hin zur Antragstellung bei der zuständigen Behörde.

Moscheegemeinden, die diesen Weg gehen möchten, werden durch die Abteilung individuell begleitet.

## FAMILIENZENTREN & FAMILIEN- BILDUNGSWERKE IN DITIB-MOSCHEEN



Foto: Jasmin Zurijeta / Shutterstock



Foto: Natee Meepian / Shutterstock

# Beratung

Beratung ist in Deutschland ein eigenständiges und anerkanntes Handlungsfeld der Sozialen Arbeit. Sie richtet sich an Menschen in schwierigen Lebenssituationen, etwa bei familiären Konflikten, persönlichen Krisen, sozialen Fragen oder bei der Orientierung im Alltag und im Umgang mit Behörden. Beratung unterscheidet sich von Therapie und rechtlicher Begleitung. Sie bietet einen vertraulichen ersten Zugang, der Menschen hilft, ihre Situation zu ordnen und den nächsten Schritt zu gehen.

In Deutschland gibt es ein breites Netz anerkannter Beratungsstellen, die von unterschiedlichen Trägern getragen, öffentlich gefördert und fachlich qualifiziert besetzt sind. Auch hier gilt das Subsidiaritätsprinzip: Beratungsangebote

werden überwiegend von zivilgesellschaftlichen Organisationen erbracht, sofern sie definierte Qualitätsstandards erfüllen.

Beratung ist Teil eines größeren Systems sozialer Unterstützung und erfüllt eine wichtige Brückenfunktion: Sie hilft, Bedarfe einzuordnen, Risiken zu erkennen und den Zugang zu weiterführenden Hilfen zu eröffnen.

Ihre Wirkung entfaltet sie nur dort, wo Menschen Vertrauen haben. Genau darin liegt der entscheidende Vorteil von Moscheegemeinden: Für viele Muslime sind sie ein vertrauter Ort und häufig die erste Anlaufstelle.

Professionelle Beratung erfordert klare fachliche Standards – insbesondere Vertraulichkeit, Rollenklärung und Kenntnisse regionaler Unterstützungsstrukturen. Nur so kann sie gezielt entlasten und verantwortungsvoll weiterführen.

## Bestehende Leistungen der Moscheegemeinden

In Moscheegemeinden ist Beratung längst gelebte Praxis, auch wenn sie dort selten als solche benannt wird. Nach dem Freitagsgebet, nach dem Unterricht oder im persönlichen Gespräch entstehen Situationen, in denen Menschen von ihren Sorgen berichten, Fragen stellen und Orientierung suchen. Religionsbeauftragte, Vorstandsmitglieder und Ehrenamtliche werden täglich als Ansprechpersonen in Anspruch genommen.

Sie hören zu, geben Orientierung und begleiten, häufig ohne entsprechende Ausbildung, ohne Kenntnis geeigneter Weiterverweisungsstellen und oftmals bis in die Abendstunden. Diese Verantwortung tragen sie, weil ihnen Vertrauen entgegengebracht wird und weil es oft an Personen fehlt, die ihre Sprache sprechen und zugleich ihre Lebenswirklichkeit verstehen.

Foto: Fizkes / Shutterstock



Foto: Jasmin Zurijeta / Shutterstock

## Unser Auftrag auf Bundesebene

Sozialberatung in Deutschland ist ein professionelles und anerkanntes Handlungsfeld, getragen von qualifizierten Fachkräften, klaren Strukturen und öffentlicher Förderung. Unser Auftrag besteht darin, diese Professionalität in die Gemeinden zu tragen, als fachliche Unterstützung für alle, die täglich Verantwortung übernehmen, und mit dem Ziel, langfristig anerkannte Beratungsstrukturen in DITIB Moscheegemeinden aufzubauen, sodass Entscheidungen im Umgang mit schwierigen Fällen nicht mehr allein getroffen werden müssen.

## DITIB HOTLINE – SOZIALE ERSTBERATUNG



**DITIB  
HOTLINE**  
**0221-50 800 444**  
Sosyal Danışma – Soziale Beratung  
**Mo-Fr**  
**10.00-16.00**

**ANONYM & VERTRAULICH**

KINDERSCHUTZ · SCHULE · ERZIEHUNG ·  
PUBERTÄT · BERUFBERATUNG UND  
JUGENDBERUFBERATUNG · FAMILIÄRE  
KONFLIKTE · EHE · TRENNUNG/SCHIEDUNG ·  
INOBHUTNAHME DURCH DAS JUGENDAMT ·  
BEHÖRDEN UND ÄMTER · MOBBING ·  
PSYCHOSOZIALE BERATUNG · SEELSORGE

**ANONİM & GÜVENİLİR**

ÇOCUKLARIN KORUNMASI · KORUYUCU  
AİLE · OKUL · EĞİTİM · ERGENLİK · MESLEK  
DANIŞMANLIĞI · EVLİLİK · AYRILIK ·  
BOŞANMA · AİLE İÇİ SİDDET · PSIKOSOSYAL  
DANIŞMANLIK · RESMİ DAİRELER · GENÇLİK  
DAİRELERİ · MOBBING · PSIKOSOSYAL  
DANIŞMANLIK · MANEVI REHBERLİK

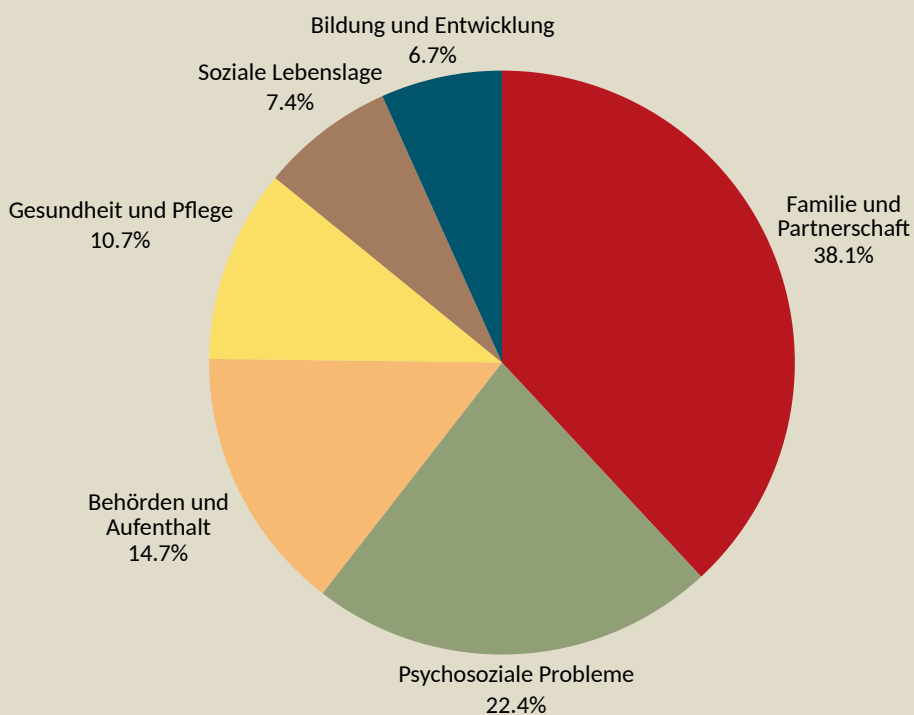
 @ditibsozialdienste  hotline@ditib.de

Viele Menschen wissen in schwierigen Lebenssituationen nicht, an wen sie sich wenden sollen oder scheuen den Schritt zu einer offiziellen Beratungsstelle. Seit 2009 stellt die DITIB-Hotline eine anonyme und kostenfreie Erstberatung zu sozialen und persönlichen Fragestellungen bereit, die Menschen einen unkomplizierten Zugang zu Unterstützung ermöglicht.

Die Hotline ist offen für alle, unabhängig von Alter, Religion oder Nationalität und bietet Beratung auf Deutsch und Türkisch. Das Themenspektrum reicht von familiären Konflikten, Ehe, Trennung und Scheidung über Erziehungs- und Schulfragen, Mobbing und Berufsberatung bis hin zu Behördenangelegenheiten, Kinderschutz und psychosozialer Begleitung.

Die Hotline ist kein Ersatz für professionelle Fachberatung Vorort, sie ist der erste Schritt. Sie hilft Menschen, ihre Situation zu sortieren, Orientierung zu finden und bei Bedarf an geeignete Fachstellen weitervermittelt zu werden. Für Religionsbeauftragte, Vorstände und ehrenamtlich Engagierte ist sie gleichzeitig ein verlässlicher Rückhalt – für Situationen, die die eigenen Möglichkeiten übersteigen.

## THEMEN DER DITIB-HOTLINE SEIT 2009 WAS MENSCHEN BESCHÄFTIGT



Seit 2009 zeigt die Auswertung aller Beratungsgespräche: Fragen rund um Familie und Partnerschaft machen mit 38,1 % den größten Anteil aus, gefolgt von psychosozialen Problemen (22,4 %) und Behörden- und Aufenthaltsthemen (14,7 %). Das Spektrum spiegelt die gesamte Lebensrealität der Menschen wider, die sich an uns wenden.



Foto: Noah Emad / Shutterstock

## Seniorenhilfe

Deutschland altert und mit ihm auch die muslimische Gemeinschaft. Die Generation, die in den 1960er und 1970er Jahren als Gastarbeiter nach Deutschland kam, ist heute zwischen 70 und 90 Jahre alt. Viele von ihnen haben ihr Leben hier aufgebaut, ihre Kinder hier großgezogen und werden auch ihren Lebensabend hier verbringen. Mit würdevoller Begleitung, in vertrauter Umgebung und wenn möglich in ihrer Sprache.

Deutschland hat für diese Herausforderung ein öffentlich gefördertes System: Pflegeheime, Pflegedienste, Tagespflegeeinrichtungen, Seniorenzentren. Gleichzeitig zeigt sich in der Praxis, dass diese Strukturen nicht alle Menschen gleichermaßen erreichen. Der Zugang zu bestehenden Angeboten setzt voraus, dass sie bekannt sind, ver-

standen werden und als passend empfunden werden. Gerade für ältere Muslime bestehen hier Hürden: Sprachbarrieren, kulturelle Unterschiede, Fragen der religiösen Praxis – etwa im Hinblick auf Ernährung oder Alltagsgestaltung – sowie die Sorge, in fremden Strukturen an Selbstbestimmung und Würde zu verlieren.

Hinzu kommt, dass viele ältere Menschen Unterstützung nicht aktiv einfordern, sondern eher im vertrauten Umfeld verbleiben. Ohne niedrigschwellige Zugänge und persönliche Ansprache bleiben vorhandene Hilfen daher oft ungenutzt.

Moscheen können hier eine entscheidende Rolle einnehmen: Als vertraute Orte erkennen sie Bedarfe frühzeitig und erleichtern den Zugang zu Hilfen. Entscheidend ist daher nicht ob, sondern wie sie diese Rolle strukturiert und nachhaltig ausfüllen.

## Bestehende Leistungen der Moscheegemeinden

Seniorenarbeit gehört in Moscheen zum Alltag, auch wenn sie selten unter diesem Begriff sichtbar wird. Ältere Gemeindeglieder nehmen regelmäßig am gemeinschaftlichen Gebet teil, bleiben im Austausch und sind fest in das Gemeindeleben eingebunden. Die Moschee wird so zu einem Ort der Begegnung und des sozialen Zusammenhalts, der den Alltag strukturiert und soziale Teilhabe ermöglicht. Gleichzeitig beschränkt sich die Seniorenarbeit nicht auf das Gemeindeleben vor Ort. In vielen Moscheegemeinden werden auch ältere Menschen besucht, die krank oder alleinstehend sind, zu Arztterminen begleitet oder bei alltäglichen Angelegenheiten unterstützt.



Foto: Kazim Canberk Sezer / Shutterstock

Foto: Noah Emad / Shutterstock



## Unser Auftrag auf Bundesebene

Moscheegemeinden sind für viele ältere Muslime nicht nur ein Ort des Gebets – sie sind ein Ort der Zugehörigkeit, der Begegnung und der Würde. Diese Rolle verdient einen professionellen Rahmen.

Unser Ziel ist es, Moscheen als anerkannte Anlaufstellen für ältere Menschen zu etablieren und durch qualifizierte Angebote, professionelle Vernetzung sowie öffentliche Förderung nachhaltig zu stärken. Eine Moschee, die als Seniorenzentrum oder Kooperationspartner von Pflegediensten anerkannt ist, begleitet ältere Menschen in vertrauter Umgebung als notwendige Ergänzung eines Systems, das diese Menschen zu wenig erreicht.

Wir begleiten Gemeinden beim Aufbau konkreter Angebote.

## NATIONALE DEMENZ- STRATEGIE



Demenz betrifft nicht nur einzelne Menschen. Sie betrifft ganze Familien und Gemeinschaften. In der muslimischen Gemeinschaft in Deutschland ist das Thema besonders präsent: Die Generation, die in den 1960er und 1970er Jahren eingewandert ist, erreicht heute ein Alter, in dem Demenzerkrankungen zunehmen. In dieser Lebensphase ist die Moschee – wie in vielen anderen Situationen auch – eine zentrale Anlaufstelle.

DITIB ist seit 2023 aktiver Partner der Nationalen Demenzstrategie der Bundesregierung und setzt damit ein klares Zeichen: Moscheegemeinden sind nicht nur Orte des Gebets, sondern auch Orte der gesellschaftlichen Verantwortung.

Das Projekt zielt darauf ab, DITIB-Moscheen bundesweit demenzsensibel zu machen. Jedes Jahr werden neue Aktionen entwickelt und umgesetzt, die in den Gemeinden Bewusstsein schaffen, konkrete Begleitangebote etablieren und nachhaltig verankern. Im Mittelpunkt stehen dabei drei Zielgruppen: die Gemeinde als Ganzes, Menschen mit Demenz sowie ihre Angehörigen.





Foto: Thanumporn Thongkongkaew/ Shutterstock

# Seelsorge

Seelsorge ist in Deutschland ein etabliertes Handlungsfeld mit klaren rechtlichen und strukturellen Rahmenbedingungen. Sie richtet sich an Menschen in existenziellen Ausnahmesituationen wie schwere Krankheit, Sterben, Trauer, Inhaftierung, Trauma. Seelsorge ist dabei keine Therapie und keine religiöse Unterweisung. Sie ist eine Form menschlicher Begleitung, die spirituelle, emotionale und persönliche Dimensionen verbindet.

Seelsorge ist ihrem Wesen nach eine religiöse Aufgabe und kann nur dann wirksam geleistet werden, wenn sie aus einer Religionsgemeinschaft heraus getragen wird. Menschen muslimischen Glaubens, die sich in einer Ausnahmesituation befinden, etwa bei schwerer Krankheit, Inhaftierung oder am Lebensende, haben

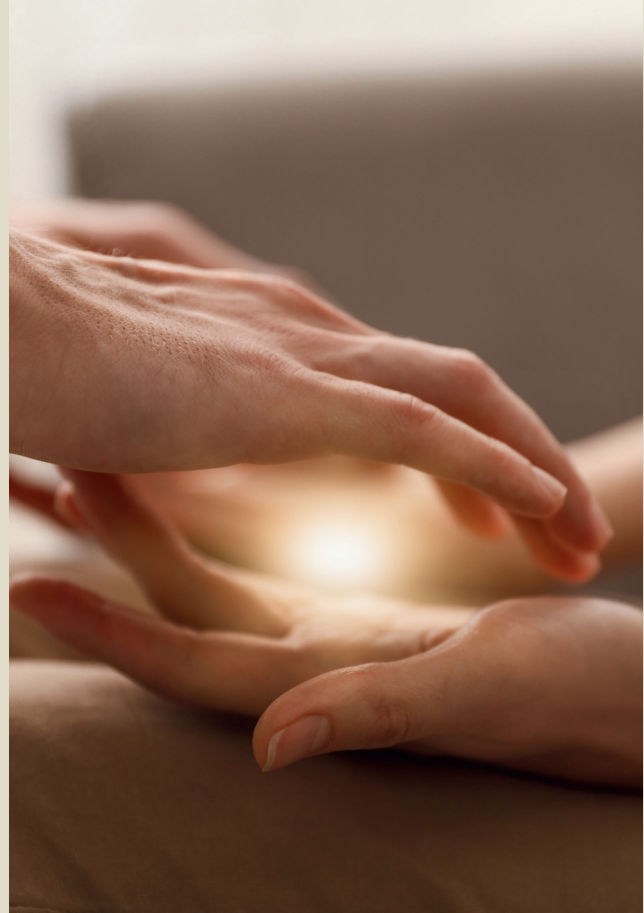
denselben Wunsch wie alle anderen Menschen. Sie möchten in dieser schweren Zeit von jemandem begleitet werden, der ihre Sprache spricht, ihre Werte kennt und ihren Glauben teilt. Deutschland gewährleistet die Religionsfreiheit und schafft den rechtlichen Rahmen dafür, dass dieser Wunsch erfüllt werden kann. DITIB als islamische Religionsgemeinschaft trägt die Verantwortung, diesen Rahmen mit Leben zu füllen.

Der Bedarf zeigt sich deutlich im Alltag der Gemeinden: Menschen in belastenden Lebenssituationen – etwa bei Krankheit, Inhaftierung oder in persönlichen Krisen – wenden sich von sich aus an die Moschee und suchen seelsorgerische Begleitung. In vielen Fällen entstehen daraus Besuche und persönliche Unterstützung durch Seelsorgende. Diese Form der Begleitung erfolgt jedoch bislang überwiegend ohne Strukturen und Rahmenbedingungen.

## Bestehende Leistungen der Moscheegemeinden

Seelsorge ist in Moscheegemeinden fester Bestandteil des Alltags. Sie zeigt sich in Gesprächen nach dem Gebet, in Besuchen am Krankenbett, in der Begleitung trauernder Familien oder im Kontakt mit Inhaftierten oder ihren Angehörigen.

Diese Formen der Begleitung entstehen, weil Menschen sich in belastenden Lebenssituationen an die Religionsbeauftragten wenden und Unterstützung suchen. Die Seelsorge erfolgt unmittelbar, persönlich und getragen von Vertrauen. Sie ist für viele Menschen von großer Bedeutung und stellt bereits heute ein wichtiges Angebot der Moscheegemeinden dar.



## Unser Auftrag auf Bundesebene

Was in Moscheegemeinden bereits gelebt wird, ist der Kern echter Seelsorge – Nähe, Vertrauen, Zugehörigkeit. Was fehlt, ist die professionelle Ausbildung, die diesen Einsatz absichert, schützt und nachhaltig macht.

Unser Auftrag ist es, islamische Seelsorge in Deutschland als anerkanntes, professionelles Handlungsfeld zu etablieren. Das bedeutet: qualifizierte Ausbildungsprogramme für Religionsbeauftragte und Ehrenamtliche, klare Strukturen für die Seelsorge in Krankenhäusern und Justizvollzugsanstalten – und die Sensibilisierung der Gemeinden für das Thema seelische Gesundheit.

## HAUPTAMTLICHE SEELSORGE- AUSBILDUNG



Die hauptamtliche Seelsorgeausbildung richtet sich an Religionsbeauftragte mit abgeschlossenem islamisch-theologischem Studium, die Seelsorge als Teil ihres beruflichen Auftrags wahrnehmen möchten. Sie ist die erste professionelle und zertifizierte islamische Seelsorgeausbildung in Deutschland – theologisch fundiert, methodisch qualifiziert und ergänzt durch verpflichtende Praxiseinheiten.

Die Ausbildung umfasst die Schwerpunkte Krankenhausseelsorge und Gefängnisseelsorge. Sie ist modular aufgebaut und verbindet Präsenzphasen mit praktischer Begleitung in den jeweiligen Einrichtungen.

Der erste Ausbildungsjahrgang hat die Qualifizierung im Jahr 2025 erfolgreich abgeschlossen. Seither wird die Ausbildung kontinuierlich fortgeführt, um den Bedarf an qualifizierter Seelsorge nachhaltig zu decken.

Die ehrenamtliche Seelsorgeausbildung richtet sich an Menschen aus den Moscheegemeinden, die andere in schwierigen Lebenssituationen begleiten möchten und sich dafür qualifiziert und verantwortungsvoll engagieren wollen. Eine theologische Ausbildung ist nicht erforderlich. Wichtiger sind persönliche Reife, Einfühlungsvermögen und die Bereitschaft zum ehrenamtlichen Einsatz.

Das Programm wird nicht zentral auf Bundesebene durchgeführt, sondern von den jeweiligen Landesverbänden getragen. Grundlage ist ein einheitliches Curriculum, während die Umsetzung sich an den Bedürfnissen und Kapazitäten vor Ort orientiert.

Die Ausbildung ist modular aufgebaut und findet überwiegend an Wochenenden statt. Auf diese Weise wird es möglich, den wachsenden Bedarf an Seelsorge bundesweit schrittweise abzudecken und zugleich ehrenamtliches Engagement systematisch einzubinden.

## EHRENAMTLICHE SEELSORGE- AUSBILDUNG



## TELEFONSEELSORGE



**DITIB**  
**TELEFONSEELSORGE**

**0221 - 50 800 444**

**MO & MI**  
**16.00-18.00**

ANONYM & VERTRAULICH	ANONİM & GÜVENİLİR
SEELISCHE BELASTUNG & KRISEN EINSAMKEIT, TRAUER & VERLUST KONFLIKTE IN FAMILIE & PARTNERSCHAFT SINNFragen & LEBENSKRISSEN · ÄNGSTE, SORGEN & ÜBERFORDERUNG · SPIRITUELLE & RELIGIÖSE THEMEN	RÜHSAL YÜKLER VE KRİZLER · VALNIZLIK, YAS VE KAYIP · AILE İÇİ VE CİFTLER ARASI ÇATIŞMALAR · ANLAM ARAYIŞI VE YAŞAM KRİZLERİ · KAYGILAR VE ENDIŞELER · MANEVI VE DİNİ KONULAR

@ditibsozialdienste    ✉ seelsorge@ditib.de

Die DITIB Telefonseelsorge bietet Menschen die Möglichkeit, anonym und ohne Hürden seelsorgerliche Begleitung in Anspruch zu nehmen – ohne persönlichen Termin, ohne Vorbereitung, einfach durch einen Anruf.

Das Angebot findet zweimal wöchentlich statt – montags und mittwochs jeweils von 16:00 bis 18:00 Uhr. Es richtet sich an Menschen, die in einer schwierigen Lebenssituation Begleitung suchen, aber keinen direkten Zugang zu einem Seelsorger haben oder den Schritt zu einem persönlichen Gespräch (noch) nicht gehen möchten.

„Def-i Gam“ bedeutet sinngemäß „das Vertreiben von Sorgen und Trauer“. Er steht für den islamischen Auftrag, Menschen in seelischer Not beizustehen und Räume zu schaffen, in denen über innere Belastungen gesprochen werden kann.

Die Def-i Gam Woche der seelischen Gesundheit ist ein jährlich stattfindendes Sensibilisierungsprogramm, das sich am Welttag der seelischen Gesundheit am 10. Oktober orientiert. Jedes Jahr steht die Woche unter einem eigenen Thema, um das Bewusstsein für seelische Gesundheit zu stärken und unterstützende Angebote in den Moscheegemeinden zu fördern. Die Themen orientieren sich an den Lebensbereichen, in denen muslimische Einzelpersonen und Familien im Alltag besonders häufig Unterstützung benötigen, etwa bei psychischer Gesundheit, familiären Beziehungen und im Umgang mit Stress.

Das Programm gliedert sich in zwei Phasen. Zunächst erhalten freiwillige VertreterInnen Landesverbänden eine Schulung als MultiplikatorInnen zum jeweiligen Jahresthema. Im Anschluss setzen sie die Inhalte in ihren Moscheegemeinden um und organisieren während der Def-i Gam Woche eigene Veranstaltungen.

## DEF-I GAM – WOCHE DER SEELISCHEN GESUNDHEIT

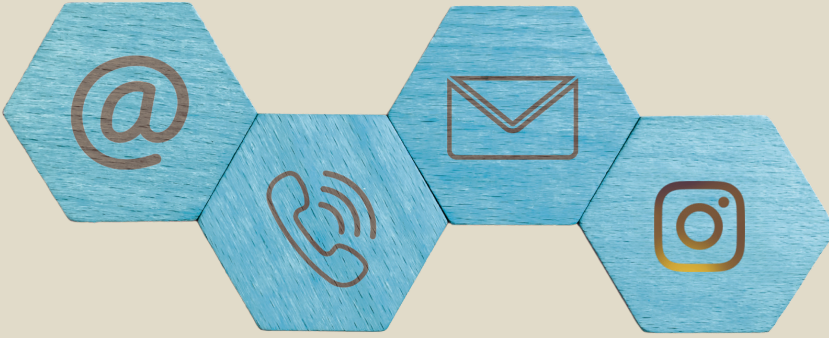




## ABTEILUNG FÜR FAMILIE UND SOZIALE DIENSTE

soziales@ditib.de

Venloer Str. 160, 50823 Köln



+49 (0) 221 50 800 0

@ditibsozialdienste

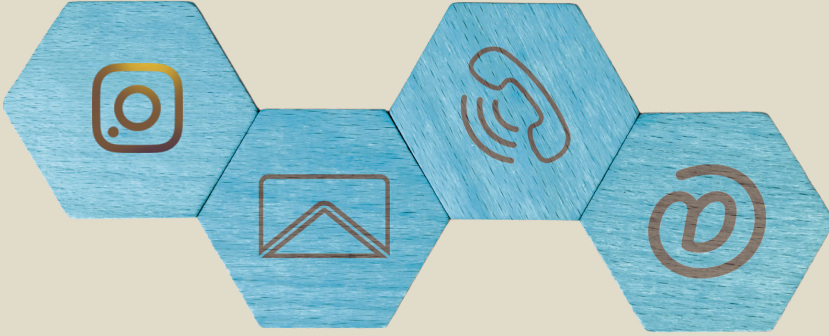
[www.ditibsozialdienste.de](http://www.ditibsozialdienste.de)



# AİLE VE SOSYAL HİZMETLER MÜDÜRLÜĞÜ

Venloer Str. 160, 50823 Köln

soziales@ditib.de



+49 (0) 221 50 800 0

@ditibsozialdienste

www.ditibsozialdienste.de

Türkiye için buradaki sona ermektedir. Almanca metin için başvuru için.



## DEF-İ GAM HAFTASI

“Def-i Gam”, sözlük anlamı itibarıyla keder anlayışına işaret etmektedir. destek olma ve onların yükünü hafifletme olup, İslam’ın zor durumda olan insanlara ve sıkıntının giderilmesini ifade etmekte

Def-i Gam Haftası, her yıl 10 Ekim Dünya Ruh Sağlığı Günü çerçevesinde belirli bir tema etrafında düzenlenen bir farkındalık programıdır. Bu kapsamda her yıl farklı bir tema belirlenerek ruh sağlığı konusunda biling oluşturulması ve cami cemaatlerinde destekleyici faaliyetlerin yaygınlaştırılması hedeflenmektedir.

Seçilen temalar; bireysel ruh sağlığı, aile içi ilişkiler ve stresle baş etme gibi Müslüman bireylerin ve ailelerin gündelik hayatlarında ihtiyaç duyduğu alanlara odaklanmaktadır. Program iki aşamalı olarak yürütülmektedir. İlk aşamada eyalet birliklerinden gönüllü temsilcilere, belirlenen tema doğrultusunda formatör eğitimi verilmektedir. İkinci aşamada ise eğitimi tamamlayan formatörler, Def-i Gam Haftası süresince kendi cami derneklerinde çeşitli etkinlikler düzenleyerek bu içeriği sahaya aktarmaktadır.

DİTB Telefon Manevi Rehberliği, insanlara randevu almadan, hazırlık yapmadan ve kimliğini açıklamak zorunda kalmadan yalnızca bir telefon aramasıyla manevi rehberlik hizmetinden yararlanma imkânı sunmaktadır.

Hizmet haftada iki gün, Pazartesi ve Çarşamba günleri saat 16:00 ile 18:00 arasında verilmektedir. Zor bir dönemden geçen ancak bir manevi rehberle doğrudan erişimi olmayan ya da henüz yüz yüze görüşme adımını atmak istemeyen kişilere yöneliktir.

**TELEFON  
MANEVI REHBERLİĞİ**

**DİTB**

**TELEFONSELSORGE**

**0221 - 50 800 444**

**MO & MI**  
**16.00-18.00**

**ANONYM & VERTRAULICH**

**SELSORGE BEZAHLUNG & KESSEN-  
EINSAMKEIT TRAUMER & VERLUST-  
KONFLIKTE IN FAMILIE & PARTNERSCHAFT-  
SINNFACEN & LEBENSSTIL ANGST-  
SORGEN & BEFRÜHUNG-SPITZELLE &  
RELIGIOSE THEMEN**

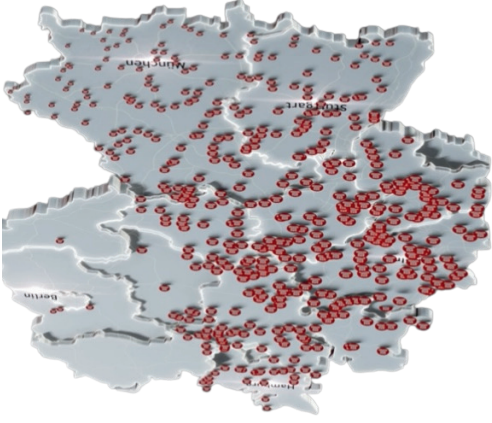
**ANONYM & VERTRAULICH**

**RIHSAL VÖRTELE VE KREZLER - VANDZILIK  
VAS VE KAVIP - ALIŞI VE ÇITLIE ABASI  
ÇITSMALAR - ANILAR ARAVIŞI VE VAŞAM  
KREZLER - KAVGULAR VE ENDSIELE-  
MANEVI VE DINI KONULAR**

**@dtbsozialdienste**  
**seelsorge@dtb.de**

Fahri manevi rehberlik eğitimi, zor zamanlarında bireylere destek olmak isteyen ve bu alanda bilinçli ve sorumlu bir şekilde görev almak arzusunda olan cemaat mensuplarına yöneliktir. Programa katılım için ilahiyat eğitimi şartı aranmamakta; kişisel olgunluk, empati yeteneği ve gönüllü hizmete açıklık temel nitelikler olarak değerlendirilmektedir.

Program, merkezi bir yapıdan ziyade eyalet birlikleri aracılığıyla yürütülmektedir. Ortak bir müfredata dayanmakla birlikte uygulama süreci, her eyaletin kendi ihtiyaç ve imkânları doğrultusunda şekillenmektedir. Modüler bir yapıya sahip olan eğitimler ağırlıklı olarak hafta sonlarında gerçekleştirilmektedir. Bu sayede hem artan manevi rehberlik ihtiyacına kademeli olarak cevap verilmesi hem de gönüllü katkının düzenli hedeflenmektedir.



## FAHİRİ MANEVI REHBERLİK EĞİTİMİ

## KADROLU MANEVI REHBERLİK EĞİTİMİ!



Kadrolu manevi rehberlik eğitimi, İslam ilahiyati alanında İlsans eğitiminin tamamlanmış ve manevi rehberliği mesleki sorumluluğunun bir parçası olarak yürütmek isteyen din görevlilerine yöneliktir. Program, Almanya'da bu alanda sunulan ilk profesyonel ve sertifikalı İslami manevi rehberlik eğitimi olma özelliğini taşımaktadır. İlahiyat temelli içeriği, metodolojik yaklaşımı ve uygulamaya dayalı yapıyla kapsamlı bir eğitim süreci sunmaktadır.

Eğitim, hastane ve cezaevi manevi rehberliği alanlarında yoğunlaşmakta olup modüler bir yapı içerisinde yürütülmektedir. Yüz yüze eğitim oturumları ile ilgili kurumlardaki uygulama süreçleri bir arada gerçekleştirilmektedir. İlk eğitim dönemi başarıyla tamamlanmış olup program, alandaki ihtiyacı karşılamaya yönelik olarak düzenli şekilde sürdürülmektedir.

## Camii Derneklerinin Halihazırdaki Hizmetleri

Manevi rehberlik, camii hayatının tabii bir parçası olarak günlük hayatta fiilen yer almaktadır. Namaz sonrasında yapılan sohbetlerde, hasta ziyaretlerinde, taziyelerde, hasta ziyaretlerinde, taziyeler ile ortamlarında ve cezaevindeki bireyler ile yakınlarına yönelik temaslarda bu hizmet açıkça görülmektedir.

Bu rehberlik faaliyetleri, zor durumda bulunan bireylerin din görevlilerine yönelmesiyle ortaya çıkmakta ve doğru zaman doğrudan, kişisel ve güvене dayalı bir şekilde yürütülmektedir. Bu yönüyle manevi rehberlik, birçok kişi için önemli bir ihtiyaç sağlamakta ve camii cemaatlerinde halihazırda sunulan temel hizmetlerden biri olarak öne çıkmaktadır.



## Genel Merkez Düzeyinde Görevimiz

Camilerin günlük hayatlarında köklü bir gelenek olarak yaşatılan yakınlık, güven ve aidiyet gibi değerler, manevi rehberliğin temelini oluşturmaktadır. Ancak bu özverili hizmetin güvence altına alınması, korunması ve sürdürülebilir bir yapıya kavuşturulması mesleki bir görevi gerektirir.

Bu bilinçle hareket eden müdürümüz, İslami manevi rehberliğin Almanya'da tanınan ve mesleki bir uygulama alanı haline getirilmesini temel hedef olarak benimsemiştir. Bu kapsamda din görevlileri ve gönüllüler için nitelikli eğitim programlarının hayata geçirilmesi, hastane ve ceza infaz kurumlarında yürütülen hizmetlerin sağlam bir yapıya kavuşturulması ve cemaatlerde ruh sağlığı konusunda farkındalığın artırılması öncelikli çalışmalar arasında yer almaktadır.

Foto: Aisylu Ahmadiyeva / Shutterstock



# Manevi Rehberlik

Mahiyeti itibarıyla manevi rehberlik dini bir ele alan bir rehberlik faaliyettir. ruhsal, duygusal ve kişisel yönlerini birlikte da din eğitimi niteliğinde olmayıp; insanın olmayı kapsamaktadır. Bu hizmet, terapi ya benzeri zor durumlarda bireylere destek hayatın son dönem, yas, tutukluluk ve yürütülen bir hizmet alanıdır. Ağır hastalık, hukuki ve kurumsal geçeveleler içinde Manevi rehberlik, Almanya'da belirli

Bu durum, mevcut birikimin daha sistemli ve sürdürülebilir bir yapıya dönüştürülmesini gerekli kılmaktadır. Manevi rehberliğin sağlıklı bir zemine oturması için eğitim, standartlaşma ve kurumsal yapıların güçlendirilmesi önem arz etmektedir.

Bu ihtiyaç karşılığı sahada açığa görülmektedir. Hastalık, tutukluluk ya da kişisel krizler gibi durumlarda bireyler çoğu zaman doğrudan camilere yönelmekte ve talepler doğrultusunda ziyaretler ve bireysel destekler sağlanmaktadır. Ancak bu hizmetlerin büyük ölçüde bireysel gayretlerle yürütüldüğü, yeterli ölçüde yapılan- dirilmiş ve kurumsal bir geçeveye kavuş- turulmuş olmadığı da bir gerçektir.

Almanya'da din özgürüğü bu imkânı tanımakta; DİTİB de bir İslam dini cemaati olarak bu alanda sorumluluk üstlenmek-

Foto: Thanumporn Thongkongkaew / Shutterstock





REMINDER  
Her 3 senede bir:  
Almanya Yaşlılar  
Günü

Demans yalnızca bireyleri değil, tüm aileleri ve toplulukları etkileyen bir hastalıktır. Almanya'daki Müslüman cemaat için konu özellikle büyük bir önem taşımaktadır: 1960'lı ve 1970'li yıllarda göç eden kuşak artık demans vakalarının yoğunlaştığı bir yaş dönemine ulaşmıştır. Bu insanlar ise hayatın pek çok alanında olduğu gibi zor anlarda da camiyeye yönelmektedir.

DİTİB, 2023 yılından itibaren Federal Hükümet'in Ulusal Demans Stratejisi'nin aktif bir ortağı olarak yer almaktadır. Bu durum, cami derneklerinin yalnızca ibadet mekânları değil, aynı zamanda toplumsal sorumluluk üstlenen kurumlar olduğunu göstermektedir.

Proje, DİTİB cami derneklerinin tüm Almanya genelinde demansa duyarlı bir yapıya kavuşturulmasını hedeflemektedir. Bu doğrultuda her yıl yeni faaliyetler planlanmakta ve hayata geçirilmektedir. Söz konusu faaliyetler cami derneklerinde farkındalık oluşturmaya, somut destek programları geliştirmeye ve bunları kalıcı olarak yerleştirmeye amaçlamaktadır. Çalışmaların odağında üç hedef kitile bulunmaktadı: bir bütün olarak cemaat, demans hastaları ve yakınları.



## ULUSAL DEMANS STRATEJİSİ

## Camii Derneklerinin Halihazırdaki Hizmetleri

Yaşlılara yönelik hizmetler, camii hayatının ayrılmaz bir parçasıdır. Yaşlı cemaat üyeleri düzenli olarak namazlara katılmakta, sohbet ortamlarında bir araya gelmekte ve cemaat hayatının asli unsurlarından biri olarak varlıklarını devam ettirmektedir. Bu yönüyle camiler, yaşlı bireyler için hem sosyal etkileşimin hem de aidiyet duygusunun güçlendiği önemli mekânlar haline gelmektedir.

Bununla birlikte bu hizmetler yalnızca camii ortamıyla sınırlı kalmamaktadır. Birçok camii derneğinde hasta veya yalnız yaşayan yaşlı bireyler ziyaret edilmekte, sağlık hizmetlerine erişimde refakat edilmekte ve günlük ihtiyaçlarının karşılanmasında imkânlar ölçüsünde destek sağlanmaktadır.



Foto: Noah Emad / Shutterstock

## Genel Merkez Düzeyinde Görevimiz

Camiler, pek çok yaşlı Müslüman için yalnızca bir ibadet mekânı değil; aynı zamanda aidiyetin, buluşmanın ve haysiyetin korunduğu güvenli bir ortamdır. Bu önemli rolün daha nitelikli ve sürdürülebilir bir yapıya kavuşturulması gerekmektedir. Bu çerçevede hedefimiz, camileri yaşlı bireyler için tanıyan ve başvurulabilen hizmet merkezleri haline getirmek; nitelikli hizmet sunumu, kurumsal iş birlikleri ve kamu destekleriyle bu yapıyı güçlendirmektir.

Müdürlüğümüz, camii derneklerinin bu alanda somut adımlar atabilmesi için rehberlik etmekte; buluşma ortamları, günlük hayata yönelik destekler, kurumlar arası iş birliği ve kültüre duyarlı hizmet modellerinin geliştirilmesini desteklemektedir.

Foto: Kazım Canberk Sezer / Shutterstock



# Yaşlılar Hizmeti

Almanya'da nüfus giderek yaşlanmakta, bu durum Müslüman toplumu da doğrudan etkilemektedir. 1960'lı ve 1970'li yıllarda işçi olarak Almanya'ya gelen kuşak bugün ileri yaşlara ulaşmıştır. Bu neslin büyük bir kısmı hayatını burada kurmuş, çocuklarını burada yetiştirmiş ve yaşlılık dönemine de yine burada girmiştir. Bu süreçte en temel beklenti; insan onurunu koruyan, tanıdık bir çevrede ve mümkünse kendi dilinde sürdürülebilen bir yaşamdır.

Almanya'da yaşlılara yönelik kamu tarafından desteklenen geniş bir hizmet ağı bulunmaktadır. Huzurevleri, evde bakım hizmetleri, gündüz bakım merkezleri ve benzeri yapılar bu alanda önemli bir işlev görmektedir. Bu süreçte en temel beklenti; insan onurunu koruyan, tanıdık bir çevrede ve mümkünse kendi dilinde sürdürülebilen bir yaşamdır.

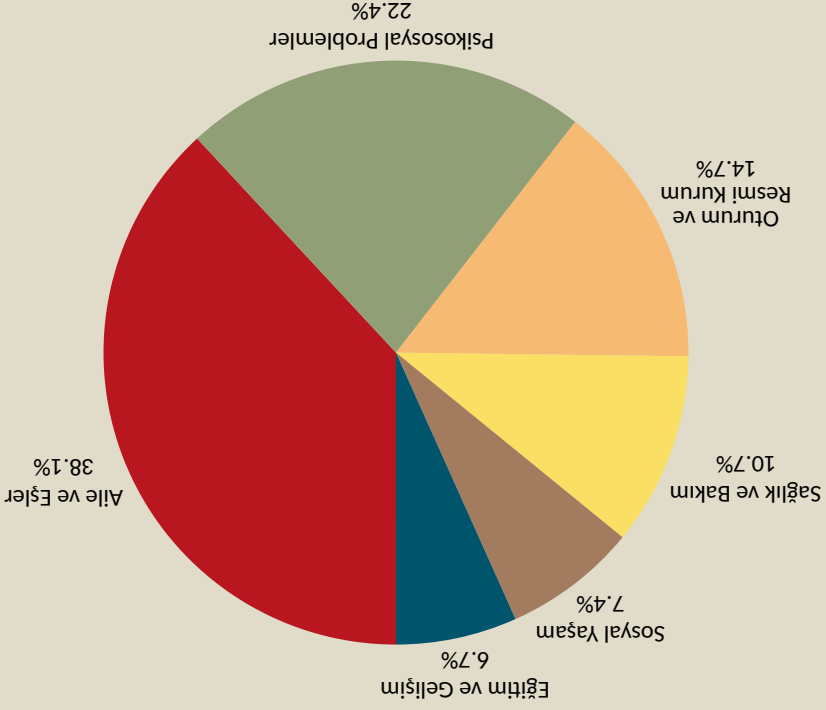
Bu açıdan cami dernekleri önemli bir imkân ve potansiyel sunmaktadır. Cemaatle kurulan güçlü bağlar, ortak dil ve tanıdık bir ortam sayesinde camiler, yaşlı bireyler için güvenli ve ihtiyaç duyulduğunda başvurulan önemli bir zemin oluşturmaktadır.

Bu açıdan cami dernekleri önemli bir imkân ve potansiyel sunmaktadır. Cemaatle kurulan güçlü bağlar, ortak dil ve tanıdık bir ortam sayesinde camiler, yaşlı bireyler için güvenli ve ihtiyaç duyulduğunda başvurulan önemli bir zemin oluşturmaktadır.

Foto: Noah Emad / Shutterstock



## DİTİB SOSYAL DANIŞMA HATTI'NA DANIŞILAN KONULAR



2009 yılından bu yana yapılan danışmanlık görüşmeleri incelendiğinde, yukarıdaki tablo ortaya çıkmaktadır. Aile ve eş ilişkilerine dair konular %38,1 ile ilk sırada yer alırken, bunu %22,4 ile psikososyal meseleler ve %14,7 ile resmi kurumlar ve ikametle ilgili konular izlemektedir. Bu dağılım, başvuran kişilerin hayatında karşılaştıkları sorunların ne kadar farklı alanlara yayıldığını açıkça göstermektedir.



## Cami Dernelerinin Halihazırdaki Hizmetleri

Danışmanlık, cami cemaat hayatında her gün karşılaşılan bir durumdur; çoğu zaman bu şekilde adlandırılmasa da. Cuma namazının ardından sessizce bekleyen ve iğni dökmek isteyen biri, ders sonrasında ayrılmayıp ailevi meselelerini paylaşan bir kadın ya da yaşadığı bir sorunu nasıl ifade edeceğini bilemeyen bir genç, bu durumun somut örnekleridir.

Bu tür durumlarda din görevlileri, yönetim kurulu üyeleri ve fahri görevliler insanların ilk başvurduğu kişiler olmaktadır. Dinler, yol gösterir ve imkânlar ölçüsünde destek olmaya çalışırlar. Bu süreç, insanların bu kişilere duyduğu güvene dayanmaktadır. Bu güvene dayalı yapı, danışmanlık alanında önemli bir imkân sunmakta ve aynı zamanda bu alanın daha sistemli bir şekilde geliştirilmesini gerekli kılmaktadır.



Foto: Fizkes / Shutterstock

## Genel Merkez Düzeyinde Görevimiz

Sosyal danışmanlık, Almanya'da nitelikli uzman kadrosu, belirgin yapıları ve kamusal destekle tanınmış mesleki bir uygulama alanıdır.

Müdürlüğümüzün hedefi, bu mesleki birikimi cemaatlerimize taşımak; her gün sorumluluk üstlenen kişilere güçlü bir destek zemini sunmak ve uzun vadede DİTİB cami dernekleri bünyesinde tanınmış danışmanlık birimlerinin kurulmasını sağlamaktır.

Zira zorlu vakalarla karşılaşıldığında kararların tek başına alınmaması, sağlıklı ve sürdürülebilir bir hizmet anlayışının temel şartıdır.

Foto: Jasmin Zurijeta / Shutterstock





Foto: Natee Meepian / Shutterstock

let tarafından değil, belirli kalite standart- larını karşılayan sivil toplum kuruluşları tarafından da sunulmaktadır.

Nitelikli bir danışmanlık hizmeti, belirli mesleki ilke ve standartlara dayanır. Gizlilik, rol bilinci, sınırların korunması ve yerel destek yapılarının bilinmesi bu hizmetin temel unsurlarıdır. Bu sayede danışmanlık, bireyleri zor durumda bırakmadan onları doğru ve sorumlu bir şekilde yönlendirebilir.

Danışmanlığın etkili olabilmesi, insanların bu hizmete erişebilmesine ve güven duymasına bağlıdır. Bu noktada cami dernekleri önemli bir imkân sunmaktadır. Zira camiler, pek çok Müslüman için tanışık, güvenlidir ve ilk başvurulacak mekânlar arasında yer almaktadır.

Danışmanlık, Almanya'da sosyal hizmet- lerin bağımsız ve tanımlanmış bir faaliyet alanıdır. Aile içi çatışmalar, kişisel krizler, sosyal meseleler veya günlük hayat ile resmi kurumlar karşısında yön bulmakta zorlanan kişilere yönelik bir destek sunar. Terapi ve hukuki danışmanlıktan farklı olarak, bireylerin içinde buldukları durumu anlamlandırmasına ve bir sonraki adımı belirlemelerine yardımcı olan güvene dayalı bir ilk temas imkânı sağlar. Almanya'da farklı kurumlar tarafından yürütülen, kamu tarafından desteklenen ve uzman kadrolarla hizmet veren yaygın bir danışmanlık ağı bulunmaktadır. Subsidia- rite ilkesi gereği bu hizmetler yalnızca dev-

# Sosyal Danışmanlık

Yıllardır Almanya'da yaşayan Müslüman aileler, cami dernekleri bünyesinde velli toplantılarından danışma görüşmelerine, kurslardan buluşma programlarına kadar pek çok alanda desteklenmektedir. Bu köklü birikimin artık kalıcı, tanıyan ve desteklenen bir kurumsal yapıya kavuşturulması gerekmektedir.

Bu proje kapsamında DİTİB cami derneklerinin ve eyalet birliklerinin aileye yönelik mevcut faaliyetlerini sistematik biçimde sürdürmeleri, mesleki bir gerçeğe de konumlandırılmaları ve tanıyan aile merkezleri ya da aile eğitim kurumları olarak yapılandırılmaları hedeflenmektedir. Çalışmaların öncelikle eyalet düzeyinde başlatılması, uzun vadede ise bu yapının tüm DİTİB cami derneklerine yaygınlaştırılması öngörülmektedir.

Bu amaçla, cami derneklerine rehberlik etmek üzere pedagojik konsept, yıllık program ve tanıma sürecine ilişkin kapsamlı bir rehber hazırlanmıştır. Hazırlanan bu materyaller, cami derneklerinin kullanımına sunulmuş olup faaliyetlerin belgelenmesinden programların planlanmasına ve yetkili kurumlara yapılacak başvurulara kadar sürecin farklı aşamalarında yol gösterici nitelik taşımaktadır. Bu süreç hayata geçirmek isteyen cami derneklerine ayrıca bireysel destek de sunulmaktadır.



Foto: Jasmin Zurijeta / Shutterstock

## CAMİLERDE AİLE EĞİTİM MERKEZLERİ

Camiler, pek çok aile için en tanıdık ve güvenli mekanlardır. Bu özellik, camileri erken çocukluk döneminde ailelere destek sunmak için son derece uygun bir hale getirmektedir. "Krabbel unter der Kuppel", altı ay ile üç yaş arasındaki çocuklar ve ebeveynlerine yönelik bir ebeveyn-çocuk programıdır. Program; ailelere kreş öncesi dönemde pedagojik rehberlik ve cemaat dayanışmasına kolay erişim imkânı sunmaktadır.

Programın temel odak noktası doğrudan çocuğun gelişimi ile bizzat ilgilenme değil, ebeveynlik yetkinliğinin güçlendirilmesidir. Ebeveynler bu süreçte çocuklarının ihtiyaç ve sinyallerini daha iyi okumayı, onlarla kurdukları baği derinleştirmeyi öğrenmek- te; aynı zamanda camiyi bir yaşam ve öğrenme alanı olarak deneyimlemektedir. İbadet alanının halili zeminleri ek bir alt-yapıya ihtiyaç duyulmaksızın bu program için gereken mekânsal koşulları doğal olarak karşılamaktadır.

Yaklaşık 50 DİTB cami derneğinde bu yaş grubuna yönelik emekleme grubu faaliyetleri hâlihazırda yürütülmektedir. Almanya genelinde uygulanacak pedagojik konsept geliştirilmiş ve tamamlanmıştır. Bir sonraki aşamada programın nitelikli ve tutarlı biçimde hayata geçirilmesini sağlamak amacıyla cami derneklerindeki grup liderlerine yönelik sistematik eğitimler planlanmaktadır.

## KRABELL UNTER DER KUPPEL



Foto: Samaruruman KT / Shutterstock

## Cami Derneklerinin Halihazırdaki Hizmetleri

Camiler, tarih boyunca aile hayatının ayrılmaz bir parçası olmuştur. Annelerin bir araya gelerek çocuk yetiştirme ve gündelik hayatı birlikte değerlendirdiği sohbetler, veli buluşmaları, emekleme grupları ve konuşmalar arası etkileşimler bu geleneğin günümüzdeki yansımalarıdır.

Din görevlileri de sundukları hizmetler aracılığıyla aile rehberliğinin fiili bir parçası haline gelmiştir. Devlet hizmetlerinden habersiz olan, bu hizmetlere güvenmeyen ya da başvurmayı tercih etmeyen aileler için cami, güvenilir bir başvuru noktasıdır.



HAUS DER FAMILIE  
Familienbildungswerke der DITB

## Genel Merkez Düzeyinde Görevimiz

Aile eğitimi, Almanya'da tanınmış kuruluşları, kalite standartları ve kamusal desteğiyle yasal zemine oturtulmuş mesleki bir uygulama alanı olarak yerini almıştır. Müdürlüğümüzün hedefi, DITB cami derneklerini bu sistem içerisinde eşit haklara sahip aktörler olarak konumlandırmaktır. Bu doğrultuda kültüre duyarlı, erişimi kolay ve sürdürülebilir bir anlayışla hizmet sunan tanınmış aile merkezleri ve aile eğitim kurumlarının tesisi temel önceliklerimiz arasında yer almaktadır.

Müdürlüğümüz, bu hedefe ulaşmak için gerekli mesleki temelleri geliştirmekte, cemaatlerdeki insan kaynağını niteliklendirmekte ve tanıma sürecinde cami derneklerine rehberlik etmektedir.

Foto: MalikNalik / Shutterstock



Almanya'da aileler, çocuk yetiştirme, dil engelleri, kuşaklar arası çatışmalar ve toplumsal baskılar gibi pek çok güçlükle karşı karşıyadır. Bu zorlukların, ailelerin kendilerini güvende ve ait hissettiklerini ortamlarda ele alınmasının daha etkili olduğu kabul edilmektedir.

Bu nedenle aile eğitimi, SGB VIII kapsamında yasal güvence altına alınmış ve sistematik biçimde desteklenen bir hizmet alanıdır. Ebeveynlik becerilerinin güçlendirilmesi, aile içi ilişkilerin desteklenmesi ve zorlu yaşam dönemlerinde ailelere rehberlik edilmesi bu alanın temel amaçları arasında yer almaktadır. Subsidarite ilkesi gereği bu hizmetler doğrudan devlet tara-

## Aile Çalışmaları

ından değil, tanıyan sivil toplum kuruluşları aracılığıyla sunulmaktadır. Bu alanda faaliyet gösteren kuruluşlar kamu desteklerinden yararlanmakta, gündam ve belediyelerle iş birliği içinde çalışmakta ve yerel sosyal altyapının bir parçası haline gelmektedir.

Aile eğitimi, bu yönüyle tek seferlik bilgilendirme faaliyetlerinden farklı olarak, nitelikli uzmanlarla yürütülen, ailelerin yaşam koşullarını esas alan ve kolay erişilebilir bir yapıyı ifade etmektedir. Aynı zamanda resmi tanınırlık ve kamu desteğine erişim açısından önemli bir imkan sunmaktadır.

Foto: Red Stock / Shutterstock



# DİTİB Camilerinde Çocuk ve Gençlik Çalışmalarının Alanları



DİTİB Camilerinde Çocuk ve Gençlik Çalışmaları, bilinçli bir toplum için üstlenilmiş bir sorumluluğun ifadesidir.

Programa kabul süreci çok aşamalı bir değerlendirilmeyle dayanmaktadır. Bu kapsamda yalnızca akademik başarı değil; kişilik, tutum ve toplumsal sorumluluk üstlenme potansiyeli de dikkate alınmaktadır.

aşamalarını oluşturmaktadır. hazırlanmasına katkı bu sürecin temel öncüsü yolda sosyal hizmet materyallerinin ikinci yolda bağımsız bir cemaat projesi ve artmaktadır. Birinci yolda gönüllü hizmet, çalışmalarına katkısı aşamalı olarak mektedir. Bu süreçte bursiyerlerin cemaat cemaate ilişkin yetkinlikler geliştiril-günümlük çalıştaylarda mesleki, kişisel ve sunulmaktadır. Yolda iki kez düzenlenen üç eğitim odaklı bir destek süreci de Maddi desteğin yanı sıra bursiyerlere düzenli maddi destek sağlanmaktadır.

850 Euro olmak üzere eğitim süresince 750 Euro, üniversite öğrencilerine ise aylık mında mesleki eğitim öğrencilerine aylık-öğrencilere yöneliktir. Program kapsa-öğrenim gören veya mesleki eğitim alan ve anaokulu öğretmenliği alanlarında Program, sosyal hizmetler, çocuk gelişimi yolculuklarında eşlik etmektedir.

onlara sosyal hizmet alanındaki kariyer veya öğrenim süreçlerinde tespit ederek cemaatlerindeki gençleri eğitim noktada devreye girmektedir: Cami Sosyal Hizmetler Burs Programı tam da bu tanıyan ve anlayan kişilerle karşılanabilir. değil, aynı zamanda cemaat hayatını ihtiyaç, yalnızca mesleki açıdan yetkin nitelikli insan kaynağına ihtiyacı vardır; bu DİTİB cami derneklerinin sosyal alanda



## SOSYAL HİZMETLER BURS PROGRAMI



## DITIB CAMİLERİNDE ÇOCUK VE GENÇLİK KORUMA POLİTİKASI

Bir sonraki aşama, uygulamaya geçiş sürecidir. Bu süreçte cami derneklerine koruma politikasının hayata geçirilmesinde rehberlik edilecek, bu konuda eğitimler düzenlenecek ve derneklerde güvenilir kişiler yetiştirilecektir.

2025 yılında yürütülen uygun hazırlık sürecinin ardından, DİTİB cami derneklerinde uygulanmak üzere hazırlanan koruma politikası Ekim ayında nihai hâliyle yürürlüğe konulmuş ve tüm cami derneklerine iletilmiştir. Bu süreç; gençlik, velli ve eyalet birliklerinin temsilcileri, cami yönetim kurulu üyeleri, din görevlileri, eyalet yöneticileri ile alanında uzman kişiler katkı sağlamıştır.

2012 yılından itibaren yürürlükte olan Federal Çocuk Koruma Kanunu, çocuklar ve gençlerle çalışan tüm kurum ve kuruluşları kurumsal bir koruma politikası oluşturmakla yükümlü kılmaktadır. DİTİB cami dernekleri bu alanda onlarca yıldır değerli çalışmalar yürütmektedir. Bu birikimin, yürütülen çalışmaları koruyan ve güvence altına alan bağlayıcı bir çerçeveye kavuşturulması gerekmektedir.

“Träger der freien Jugendhilfe” statüsü, birçok cami derneğinde adı bilin; ancak somut anlama, gereklilikleri ve sunduğu imkânlar doğru zaman yeterinca anlaşılmayan bir kavramdır. Oysa bu statü; kamu finansmanına erişimin, sürdürülebilir çocuk ve gençlik hizmetlerinin ve toplumsal karar süreçlerine katılımın hukuki temelini oluşturur. Almanya’da çocuk ve gençlik hizmetleri, belirli kalite ve kurumsal standartlara dayalı bir sistem içerisinde yürütül-mektedir. Bu yapıya dahil olmanın temel adımı ise “Träger der freien Jugendhilfe” statüsü oluşturmaktır. Bu sistem içinde yer almayan yapıların ihtiyaçları ise doğru zaman yeterinca görünür olmamakta ya da başkaları tara-ndan tanımlanmaktadır. Tanınır bu nedenle yalnızca bir statü değil, aynı zamanda kendi adına söz söyleyebilmenin temel şartıdır.

Bu proje tam da bu noktada devreye girmektedir. Çok aşamalı bir rehberlik süreci kapsamında ilgili cami dernekleri öncelikle statünün anlamı, önemi ve sunduğu imkânlar hakkında bilgilen-dirilmektedir. Tanınırlik sürecine dahil olmak isteyen dernekler ise gerekli tüm adımlarda destek sağlanmaktadır. Talep edilme halinde camideki ilgili tüm aktör-lerle gerçekleştirilen görüşmeler doğru-lusunda faaliyet raporunun hazırlanma-ından koruma politikasının (Schutz-konzept) oluşturulmasına, yetkili Jugend-amt’a yapılacak başvurunun hazırlanması ve sunulmasına kadar sürecin her aşama-sında rehberlik edilmektedir.



## TRÄGER DER FREIEN JUGENDHILFE

## Cami Derneklerinin Halihazırdaki Hizmetleri

Camiler, uzun yıllardır çocuk ve gençlik hizmetleri alanında köklü katkılar sunmaktadır. Cami din eğitimi kursları, kindermoschee programları, gençlik sohbetleri, ödev destek hizmetleri, mesleki yönlendirme ile bağimlilik ve medya okuryazarlığına yönelik önleyici çalışmalar, birçok camide yürütülen rutin faaliyetler arasında yer almaktadır.

Bunun yanı sıra gençler, erken yaşlardan itibaren sorumluluk üstlenmekte; kendi yapılarını oluşturmakta, etkinlikler düzenlemekte, çocuklara rehberlik etmekte ve doğru zaman zaman yaşatları için ilk başvuru noktası olmaktadır.



Foto: Aislyu Ahmadiyeva / Shutterstock

## Genel Merkez Düzeyinde Görevimiz

Çocuk ve gençlik hizmetleri, Almanya'da belirgin kalite standartları, uzman kadro gereksinimleri ve kurumsal yapılarla yasal zemine oturtulmuş mesleki bir uygulama alanı olarak yerini almıştır.

Müdürlüğümüzün hedefi, DİTİB camilerini bu sistem içerisinde tanımış, eşit haklara sahip ve mesleki açıdan güçlü birer aktör olarak konumlandırmaktır. Bu doğrultuda, SGB VIII gereksinimlerini karşılayan mesleki standartlar geliştirilmekte, camilerdeki insan kaynağı niteliklendirilmekte ve bireysel çabalara değil kurumsal yapılara dayanan sürdürülebilir bir hizmet anlayışı inşa edilmektedir.

Ayrıca müdürlüğümüz, Müslümanların taleplerinin belediyelerdeki gençlik hizmetleri komiteleri ve siyasi karar mekanizmaları nezdinde karşılık bulması için çalışmalar yürütmektedir.



Foto: Studio Romantik / Shutterstock

tedir.

Almanya'da çocuk ve gençlik hizmetleri, Sosyal Kanun'un Sekizinci Kitabı (SGB VIII) kapsamında yasal güvence altına alınmıştır. Bu alan; kreş ve gündüz bakım hizmet-lerinden okula sosyal hizmetlerine, eğitim danışmanlığından sosyal pedagojik aile yardımına (SPFH) ve risk altındaki çocukların korunmasına kadar geniş bir yelpazeyi kapsamaktadır.

Bu hizmetlerin devlet eliyle sunulması zorunlu değildir. Kanun, söz konusu hizmet-lerde sivil toplum kuruluşlarına devlet kur-umları karşısında açıkça öncelik tanımak-

# Çocuk ve Gençlik Destekleri!

Bu statüyle kazanan kuruluşlar, devletin bir hizmet ortağı haline gelmektedir. Alman-ya'da killiselelerin hastane, okul ve bakımevi işletmesi buna örnek teşkil etmektedir. Bu kurumlar devlet kurumunu oluşturan birliktedir. Bu kurum adına hizmet sunmakta ve bu hiz-metler karşılığında kamu kaynaklarından yararlanmaktadır. Almanya'da bu model "Träger der freien Jugendhilfe" olarak tanımlanmaktadır. Cami dernekleri de bu yapı içinde yer alabilir ve yer almaktadır.

Cami derneklerimizde "gençlik çalışmaları" kavramı bugüne kadar ağırlıklı olarak gençlik teşkilatlanması ve buna bağlı faaliyetler çerçevesinde ele alınmıştır. Bu çalışmalar, gençlerin sosyal gelişimi açısından önemli bir işlev görmektedir. Aile ve Sosyal Hizmetler Müdürlüğü'nün çalış-maları ise konuya sosyal hizmet perspektif-inden yaklaşmakta ve bu çerçevede ele almaktadır.

Foto: chello700 / Shutterstock



# Biz Kimiz?

DiTİB Genel Merkezİ, yaklaşık 900 üye derneđi ve 864 camisiyle Almanya'daki en büyük Müslüman dini cemaatlerden biri olarak faaliyet göstermektedir. DiTİB Genel Merkezİ'nin temel görevi, Almanya'da İslami dini hayatın güvence altına alınmasını sağlamak ve bu doğrultuda bir dini cemaat olarak sorumlu ve üstlenmektir. Bu sorumluluk, ülke genelindeki cami dernekleri aracılığıyla hayata geçirilmekte olup yalnızca din hizmetleriyle sınırlı kalmayıp eğitim, danışmanlık, manevi rehberlik ve sosyal hizmetler gibi alanları da kapsamaktadır.

Aile ve Sosyal Hizmetler Müdürlüğü, Genel Merkez bünyesinde faaliyet gösteren bir birimdir. Müdürlüğümüz, bireylerle doğrudan muhatap olan ya da danışmanlık talep edenlere bizzat hizmet sunan bir yapıdır. Temel işlevimiz, yerel cami derneklerini bu hizmetleri mesleki, tanınmış ve sürdürülebilir bir çerçevede sunabilecek düzeye taşımaktır. Özetle, müdürlüğümüz doğrudan hizmet sunan bir yapı değil, bu hizmetleri sunabilecek insan kaynağını ve kurumsal altyapıyı geliştiren bir birimdir.



# Giriş

Almanya, dünyanın en gelişmiş sosyal sistemlerinden birine sahiptir. Ancak bu sistemli fiilen ayakta tutan unsur çoğu zaman göz ardı edilmektedir: sistem! taşıyan yalnızca devlet değil, sivil toplum kuruluşlarıdır. Bu kuruluşlar, toplum adına sosyal hizmetler sunmakta; karşılığında devlet tarafından tanınmakta, desteklenmekte ve finanse edilmektedir.

Bu yapının hukuki temelini subsidiarite ilkesi oluşturur. Buna göre devlet, ancak yerel aktörlerin bir görevi yerine getirememesi halinde devreye girmektedir. Başka bir ifadeyle yapıyı kuran, görevi ve kaynağı da elde etmektedir.

Camiler, onlarca yildir sosyal alanda etkin bir rol üstlenmektedir. Ailelere eşlik etmekte, yaşlılara destek vermekte ve sıklıkla önemlerinde insanları yanında yer almaktadır. Ancak bu hizmetlerin önemli bir bölümü gayriresmî bir zeminde, yeterli tanınırlık ve kamusal destekten yoksun şekilde yürütülmekte, bu durum da hizmetlerin daha sistemli ve sürdürülebilir bir yapıya kavuşturulmasını gerekli kılmaktadır.

Müdürlüğümüzün çalışmaları tam da bu noktadan hareketle yürütülmektedir. Çocuklar ve gençlere yönelik sosyal hizmetler alanında tanınmış bir kuruluş statüsü kazanmak, aile eğitim kurumunu oluşturmak ve sertifikalı manevi rehberlik hizmeti sunmak bu sürecin önemli adımlarını oluşturmaktadır. Bunlar, devlet desteğine, resmî tanınırlığa ve Almanya'daki sosyal refah sistemi içinde hak edilen konuma ulaşmanın anahtarıdır. Müdürlüğümüz bu süreçte cami derneklerini desteklemekte ve çalışmalarına rehberlik etmektedir.



2026



CAMI DERNEKLERİNİN SOSYAL HİZMET ALANINDAKİ ROLÜNÜ GÜÇLENDİRME

# Aile ve Sosyal Hizmetler Müdürlüğü

